

NORMES DE PUBLICATION DÉTAILLÉES
REVUE QUÉBÉCOISE DE PSYCHOLOGIE
(révision effectuée en janvier 2009)

Informations générales

1. Les manuscrits sont soumis à l'adresse suivante : Revue québécoise de psychologie, Département de psychologie, Université du Québec à Trois-Rivières, C.P. 500, Trois-Rivières (Québec), G9A 5H7.
2. Les textes doivent être soumis en quatre exemplaires et respecter les normes habituelles de présentation des rapports scientifiques. Ils doivent être dactylographiés à double interligne sur papier format lettre et sont accompagnés d'un résumé rédigé en *français* et en *anglais*, des mots clés en *français* et en *anglais* ainsi que du titre en *français* et en *anglais*. Les textes comptent un *maximum de 25 pages* (à 2800 caractères et espaces compris par page),
3. Le texte final en traitement de texte microsoft word (Mac ou IBM) doit être accompagné d'une version électronique du texte.
4. La page couverture indique le titre (en français et en anglais), le nom de l'auteur (ou des auteurs), l'endroit où il(s) travaille(nt) ainsi que leurs coordonnées détaillées (numéros de téléphone, de télécopieur, courriel). La page qui suit donne uniquement le titre, les résumés et mots clés (en français et en anglais).
5. Une seule adresse de correspondance sera imprimée (p. ex., Adresse de correspondance : Nom, fonction, service, organisme, adresse postale. Téléphone. Télécopieur. Courriel). Néanmoins, les adresses des autres auteurs sont essentielles pour les éventuels contacts lors de la mise en page de l'article.
6. Une seule affiliation par auteur sera publiée (l'affiliation principale).

La qualité du français

Les articles doivent être rédigés dans une langue correcte et accessible à la majorité des lecteurs et lectrices (professionnelles et professionnels qui ont régulièrement recours à la psychologie dans l'exercice de leur profession). Les citations provenant d'auteurs de langue anglaise doivent être traduites en français. Si la traduction d'un terme technique pose problème, il est alors indiqué d'écrire le terme original entre parenthèses, à côté de la traduction qu'on en fait. Tout terme provenant d'une langue étrangère doit être en italiques. Les titres d'ouvrage ou de test doivent être mis en italiques.

Marges	en pouces	en cm
Haut :	1,00	2,54
Bas :	1,00	2,54
Gauche :	1,00	2,54
Droite :	1,00	2,54
Pied de page :	0,75	1,90

Caractères : Arial 10

Titre de l'article en français : 10 points, majuscules, gras et ne comportant pas plus de 15 mots

Titre abrégé en français (Running head) : 10 points, minuscules, gras et ne comportant pas plus de 50 caractères et espaces

Titre de l'article en anglais : 10 points, majuscules, gras et ne comportant pas plus de 15 mots

Le nom de l'auteur ou des auteurs et appartenance

Ex. : Colette JOURDAN-IONESCU (en 10 pts)
Université du Québec à Trois-Rivières (en 10 pts)

Début des paragraphes par un retrait négatif de 0,4 pouces (0,63 cm)

Niveaux de titre : Les titres ne doivent pas être des phrases (donc ne comportent pas de verbe)

- 1^{er} niveau de titre : Caractères : 10 pts, majuscules + centré
- 2^e niveau de titre : Caractères : 10 pts, minuscules + centré
- 3^e niveau de titre : Caractères : 10 pts, minuscules + italique + centré
- 4^e niveau de titre : Caractères : 10 pts, minuscules + italique + début du paragraphe en retrait

Citations : Les citations doivent être traduites en français. Elles sont présentées entre guillemets français (« »). Lorsqu'elles dépassent 40 mots, les citations doivent faire l'objet d'un paragraphe indépendant avec un retrait de 0,4 pouces (0,63 cm) à gauche et à droite, en incluant la référence (auteur, année et page).

Résumés (français et anglais) comportant au maximum 100 mots

Ceux-ci sont en Arial (10 pts) et commencent aussi avec un retrait négatif de 0,4 pouces (0,63 cm). Ils sont en italiques.

Mots clés (français et anglais) comportant au maximum 6 mots

Ceux-ci sont en Arial (10 pts).

Exemples :

Résumé

L'objet de cet article est de présenter le concept d'intervention appelé « Famille soutien » pour des familles dont un des enfants présente des difficultés d'adaptation. Créée initialement dans le cadre d'un programme d'intervention auprès de familles négligentes et/ou violentes (Palacio-Quintin, Éthier, Jourdan-Ionescu et Lacharité, 1991), l'intervention famille soutien doit toujours s'insérer à l'intérieur d'un plan d'intervention, car on demande à une famille non professionnelle,...

Mots clés : maltraitance, intervention non professionnelle, famille, soutien, supervision

Abstract

The object of this article is to present the intervention concept of « Support family » which aims to help families with a child presenting adaptation problems. Initially created within the context of an intervention program for negligent and/or abusive families (Palacio-Quintin, Ethier, Jourdan-Ionescu et Lacharité, 1991), support family intervention should always be incorporate into an intervention plan because a non professional, but trained and supervised family is asked to accompany a...

Key words : child abuse and neglect, non professional, supervision, support family

Signes de ponctuation

- Un espace avant et après le « : »
- Un espace avant et après le « % »
- Un espace avant et après le « = »
- Un espace après le point
- Un espace après le point-virgule
- Un espace après la virgule
- Un espace après le point d'interrogation, le point d'exclamation.

Appels de notes de bas de page : en 10 pts

Notes de bas de page : en 10 pts

Parenthèses : Des parenthèses carrées sont utilisées lorsque des parenthèses rondes sont à l'intérieur (p. ex., [F(1,23) = 29,69, p < .01]).

Description de l'échantillon : N (échantillon complet) et n (échantillon partiel).

Résultats statistiques

Le système métrique exige, en français, l'utilisation de la virgule comme séparateur des unités et des décimales, par exemple 3,5 cm. Par contre, certaines notations statistiques comme les corrélations et les probabilités proviennent d'un système indépendant du système métrique et il faut alors employer le point (p. ex., $r(45) = .73$, $p < .01$). Bien que les programmes statistiques donnent plusieurs chiffres après le point décimal, l'usage exige de ne donner que deux chiffres après le séparateur en arrondissant.

Les statistiques exposées dans le texte doivent toujours comporter le symbole du test, le nombre de degrés de liberté s'il y a lieu, la valeur exacte de la statistique et le seuil de signification. Toutes ces notations sont soulignées ou en italique, comme dans le texte présent. Par exemple :

- $t(16) = 2,62$, $p < .001$
- $F(1,58) = 29,59$, $p < .001$
- $r(59) = .87$, $p < .01$
- $r(22) = .21$, n.s.

Notez bien qu'il n'y a pas d'espace entre le symbole du test et la parenthèse qui présente les degrés de liberté. De plus, le test X^2 se présente avec les degrés de liberté et la taille de l'échantillon entre parenthèses. Par exemple :

- $X^2(2, 125) = 10,51$, $p < .05$

En outre, le texte doit présenter les statistiques descriptives utiles à la compréhension du sens de l'effet mis en évidence par la statistique inférentielle. L'exemple suivant illustre cette remarque :

- Seules les observations de jeu ont démontré une différence significative, les garçons jouant plus souvent ($M = 3,24$) que les filles ($M = 1,45$) de façon solitaire ($t(79) = 1,97$, $p < .05$).

Tableaux et figures

Les Tableaux et les Figures sont regroupés après les références. L'endroit où ils doivent être insérés est indiqué dans l'article. Les Tableaux comportent un numéro, un titre. Les Figures comportent un numéro, un titre et des légendes qui les rendent aisément compréhensibles.

Les Tableaux ou Figures sont annoncés dans le texte d'une des façons suivantes (attention de toujours mettre une majuscule aux mots Tableau et Figure) :

- Le Tableau 1 présente un résumé de...
- Comme le Tableau 1 l'indique...
- (...) l'analyse de variance (voir Figure 1).

Ci-dessous se trouve un exemple de Tableau et un de Figure [porter une attention spéciale à la façon d'écrire les titres (en 10 pts, centrés pour les Tableaux, alignés à gauche pour les Figures) :

Tableau 1
Cotes moyennes et écarts types des deux groupes dans chacune des quatre catégories de loisirs

Groupe	Catégorie			
	1	2	3	4
Expérimental				
M	32,45	35,98	33,78	21,67
ÉT	3,6	3,8	2,8	4,1
Contrôle				
M	22,67	54,78	21,33	34,57
ÉT	2,7	3,4	3,4	4,1

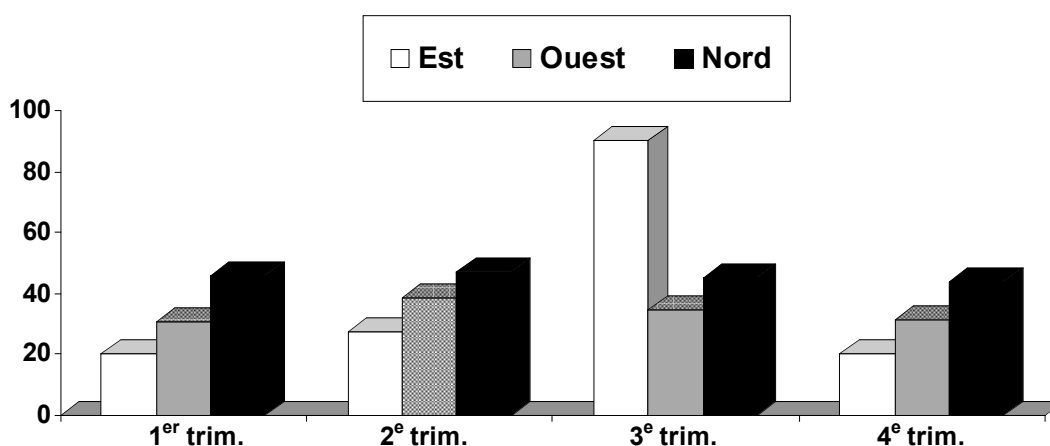


Figure 1. Répartition trimestrielle du nombre de clients selon la provenance

Références

Toute référence introduite dans l'article comporte le nom de l'auteur, la date de parution de son ouvrage ainsi que, s'il s'agit d'une citation, la page. Les références sont regroupées sur des feuilles séparées, à la fin de l'article, par ordre alphabétique d'auteurs. La liste des références doit correspondre **exactement** aux auteurs cités dans le texte.

Lorsqu'on cite une publication faite par deux auteurs, on nomme les deux auteurs. Lorsqu'on fait référence à un ouvrage publié par *plus de deux auteurs et moins de sept auteurs*, on les cite tous à la première mention; ensuite, on cite le premier auteur en ajoutant "*et al.*". Lorsqu'il y a sept auteurs et plus, on cite directement selon la formule « Premier auteur et al., date ». Lorsque la référence comporte plus d'un auteur, le dernier est relié par la perluète (&). Cette règle vaut pour les références introduites dans le texte et pour celles regroupées à la fin de l'article. Voici quelques exemples de références pour les trois cas les plus fréquents : un livre, un chapitre dans un ouvrage et un article.

Livre

Vézina, J., Cappeliez, P., & Landreville, P. (1994). *Psychologie g rontologique*. Montr al : Ga tan Morin  diteur.

Les noms du titre d'un volume en anglais sont en minuscules, exception faite de la premi re lettre du premier mot : *Psychology of aging*.

Chapitre

Alain, M. (1993). Les th ories sur les motivations sociales. In R. J. Vallerand & E. E. Thil ( ds), *Introduction   la psychologie de la motivation* (pp. 465-507). Laval (Qu bec) :  ditions  tudes Vivantes.

Article

Beaudin, G., & Savoie, A. (1995). L'efficacit  des  quipes de travail : d finition, composantes et mesures. *Revue qu b coise de psychologie*, 16(1), 185-201.

- Le titre de la revue lorsqu'il est en anglais doit s' crire avec une majuscule   chacun des mots.
- Il faut veiller   l'exacte correspondance entre les r f rences rapport es dans le texte et celles regroup es   la fin.
- Lorsque plusieurs auteurs sont cit s pour une m me id e, l'ordre alphab tique est n cessaire (p. ex., B land, 2001; Normandin & Cossette, 1998; Trudel & Morinville, 1997).

Texte final

Lorsque l'auteur a effectu  les corrections demand es, il fait parvenir le texte final en deux exemplaires (en plus de la version  lectronique).

Correction et approbation des  preuves

Les  preuves de l'article sont envoy es   l'auteur avant l'impression et doivent  tre retourn es dans les 48 heures. D s la publication, l'auteur (ou le 1^{er} auteur) de l'article re oit 10 tir s   part de l'article.

Si les directives ne sont pas suivies ou si l'auteur tarde   r pondre aux demandes du Comit  de lecture, la publication des articles risque d' tre retard e.
